

Racer & Cruiser Cup Tunø Rundt 2019

Lørdag den 7. september 2019

Arrangør: Hou Bådelaug Norsminde Sejlklub

Sejladsbestemmelser

1. Regler


- 1.1 Tunø RCC er for kølbåde. Tilmelding sker på formular på Hou Bådelaugs hjemmeside. Der sejles i 2 klasser: **Cruiser klassen og Racer klassen**. Efter tilmelding er sket, kan man ikke længere skifte mellem klasserne. Evt. ændringer af målerbrev skal være registreret hos DS senest ved tilmelding.
- 1.2 Løbsinddeling:
Både cruiser- og racerklassen *kan* deles i to eller flere løb afhængig af antal tilmeldte både. Der sejles uden startregel 30.1, 30.2 og 30.3 i Kapsejladsreglerne (RRS 2017-2020)
- 1.3 Handicapberegning (TAUD/TACI/GPH) vælges af stævneledelsen og bekendtgøres på skippermødet (pkt. 5)
- 1.4 For **Cruiser** klassen gælder følgende:
 1. Cruiserklassen kan ved tilmeldingen vælge, om de vil sejle efter de i Kapsejladsreglerne (RRS 2017 – 2020) definerede regler inkl. Nordic SF, Dansk Sejlunions forskrifter samt nærværende sejladsbestemmelser eller sejle efter de internationale søvejsregler jfr. pkt. 2
 2. Deltagende både i Cruiser klassen skal sejle med Dannebrog såfremt de sejler efter de internationale søvejsregler. Sejlads uden Dannebrog betyder at man sejler efter kapsejladsreglerne jfr. §1.5 pkt.1.
 3. Der sejles **uden spiler og uden genakker** (genakker sidestilles med spiler)
 4. Der kan sejles uden gyldigt målerbrev
I tilfælde af manglende gyldigt målerbrev tildeler løbsarrangørerne den enkelte båd et måltal baseret på den hurtigste tilsvarende båd, der kan findes på [www. websejler.dk](http://www.websejler.dk)
 5. Det er den tilmeldende skippers ansvar at målerbrevet er korrekt
 6. **Kun nummererede mærker** skal passeres som anvist på banekortene.
En forkert passage kan rettes ved at vende om og passere mærket korrekt. Rettes fejlen ikke vil deltageren blive noteret DNF (Did not finish).
Hvis en deltager laver en mærkeberøring skal vedkommende foretage **én strafrunde**. Strafrunden skal foretages snarest muligt efter hændelsen. Ved udførelsen af strafunden må andre både ikke generes. Rettes fejlen ikke, vil deltageren blive diskvalificeret (noteres DSQ).

1.5 For **Racer** klassen gælder det at:

1. Der sejles efter de i Kapsejlsreglerne (RRS 2017 – 2020) definerede regler inkl. Nordic SF og Dansk Sejlunions forskrifter samt nærværende sejlsbestemmelser. Deltagende både i **Racerklassen skal have gyldigt målerbrev.**
2. TA anvendes som angivet i bådens målerbrev
3. Deltagere i Racerklassen skal respektere de almindelige søvejsregler ved møde med både fra Cruiserklassen (med Dannebrog)
4. **Kun nummererede mærker** skal passeres som anvist på banekortene. En forkert passage kan rettes ved at vende om og passere mærket korrekt. Rettes fejlen ikke vil deltageren blive noteret DNF (Did not finish).
5. Hvis en deltager laver en mærkeberøring skal vedkommende foretage **én strafrunde.** Strafrunden skal foretages snarest muligt efter hændelsen. Ved udførelsen af strafunden må andre både ikke generes. Rettes fejlen ikke, vil deltageren blive diskvalificeret (noteres DSQ)

- 2. Færgesfart.** For begge klasser gælder, at der skal vises hensyn til færgetrafikken til Tunø og Samsø. **Der er ubetinget vigepligt overfor færgerne.** På strækningen fra start- og til mållinjen, som vist under sejlsbestemmelsernes pkt. 11, skal der vises særlig hensyn overfor færgerne, da de er begrænsede i deres evne til at manøvrere (hold god afstand!). Ved overtrædelse kan der tillægges båden 15 min. i sejltime som straf. Færgesfart til/fra Tunø og Samsø skal respekteres ubetinget. Såfremt en færge kræver plads ved indsejlingen til færgehavnen, og undvigemanøvre ikke er mulig for sejl alene, er det tilladt at bruge motor eller andre hjælpemidler – dog må man ikke nærme sig mållinjen imens motor eller andet hjælpemiddel anvendes. Overtrædelse medfører diskvalifikation.

- 3. Der sejles med respitstart, dvs. hver båd får tildelt sin egen starttid** (GPS tid). Starten for hver båd markeres med et lydsignal fra starteren. Udebliver lydsignalet, gælder alene GPS tid. **Første båd starter kl.10:30** - de efterfølgende starter afvikles iht. startlisten. **Startlisten med starttiderne** opslås på den officielle opslagstavle ved klubhuset senest efter skippermødet kl. 09:30.

- 3.1 Ved for tidlig start vises signalflag X og der afgives 1 langt lydsignal:**  Omstart: Båden skal starte korrekt, ellers betragtes den som ikke startet, DNS. Ved omstart må efterfølgende, startende både ikke generes.

- 3.2 En båd må tidligst sejle ind i startområdet 2 min. før egen start.**

- 3.3 Senest 2 min. før egen starttid skal motoren være slukket.**

- 3.4 Både, der ikke kapsejler, må ikke genere både, der kapsejler.**

- 3.5 Straf: Ved overtrædelse af regler i pkt. 3.1 til og med 3.4 tildes en straf på 15 min. der lægges til sejltime**

- 4. Startlinjen jfr. skitsen pkt. 11. Startområdet udgøres af et kvadrat med samme sidelængde som startlinjen.**

- 5. Skippermøde: kl. 09:30 i eller ved klubhuset.**

- 6. VHF kanal 72** kan benyttes til opkald til stævneledelsen (begrænset rækkevidde!). **Nødopkald skal altid ske på kanal 16**

7. Udsættelse af starterne

Udsættelse af starterne markeres fra land (ved startflaget) med signalflag ”svarstander” samtidig med der afgives 2 korte lydsignaler. **Ved udsættelse udskydes alle starter således at alle starttider tillægges 1 time.**



Signalflag ”Svarstander”

8. Opgivelse af kapsejladsen

I tilfælde af at kapsejladsen opgives fra arrangørernes side, vises signal flag ”N” over ”A” på dommerbådens stander samtidig med at der afgives 3 korte lydsignaler. Ved opgivelse vil yderligere information blive givet i klubhuset på Hou Lystbådehavn.



Signalflag N over A

8.1 Opgivelse af kapsejladsen

Kapsejladsen opgives fra arrangørernes side såfremt vindstyrken er 12 m/s eller derover.

9. Banemærker der skal passeres som vist på banekortet

- 1: BY nordøst for havnen
- 2: BYB ved Kirkegrunden
- 3: Grøn sideafmærkning ved Tunø Røn (Kukkeren) NØ for Tunø Havn
- 4: Grøn sideafmærkning ved Tunø Nord
- 5: YBY vest for Tunø knob (Sejlads mellem møllerne er forbudt)
- 6: Rød sideafmærkning nordøst for havneindløb (N55.55.06, E10.16.26)
- 7: Grøn sideafmærkning beliggende umiddelbart ud trafikhavnen – se detalje-skitse i pkt. 11 på side 5.
- 8: Nordlig kompasafmærkning v/færgehavn

(Følgende anvendes kun ved bane 2)

- 9: Grøn sideafmærkning nordøst for Tunø Knob (mølleområdet)
- 10: Rød sideafmærkning ved Stenkalven, SV for Tunø

(Følgende anvendes kun ved bane 3)

- 11: BYB nordøst for Hov Røn
- 12: HBlaug's gule kapsejlads-/positionsmærke sydøst for Hov Røn
- 13: YBY syd for Hov Røn
- 14: Grøn sideafmærkning i lidt SØ for BY nordlige kompasafmærkning v/ færgehavn

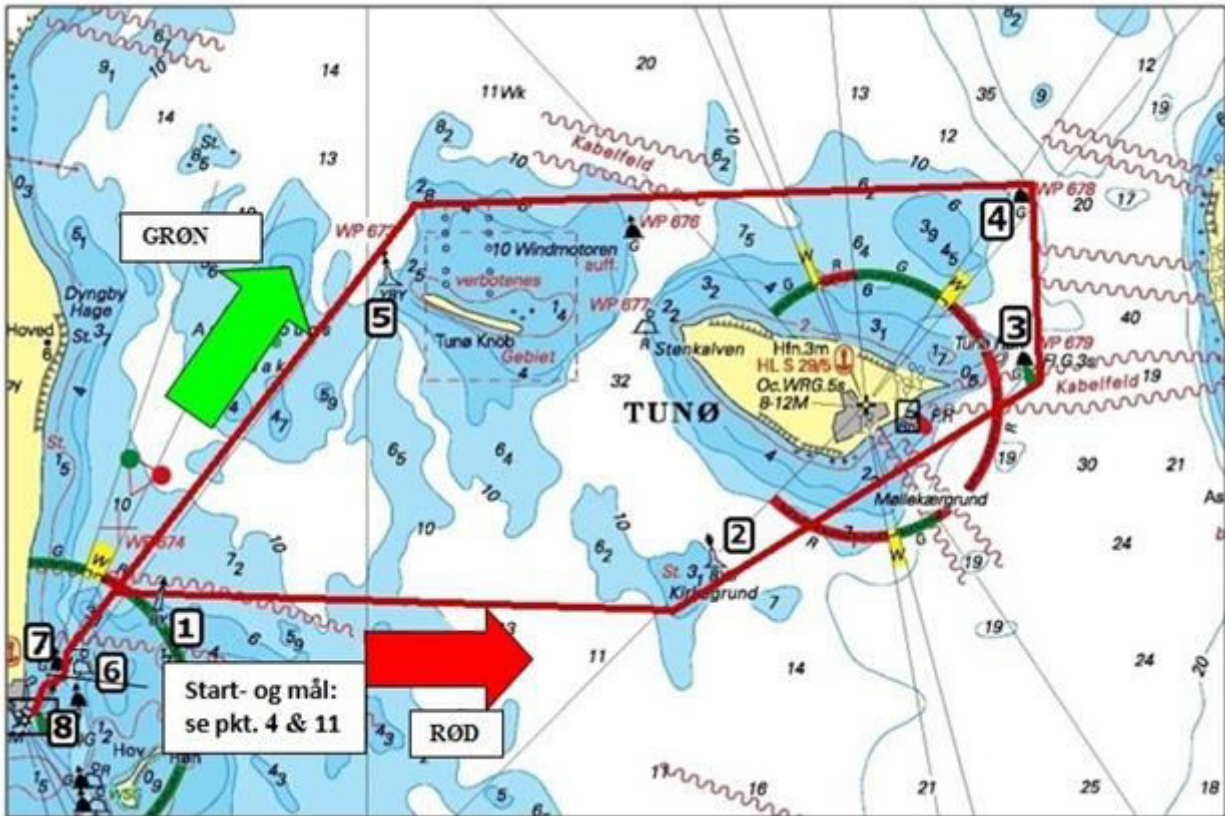
10. Baner :

Under normale vindforhold sejles der på bane 1 (19 sømil).
Arrangørerne kan vælge bane 2 (14,3 sømil) som alternativ bane ved svage vindforhold

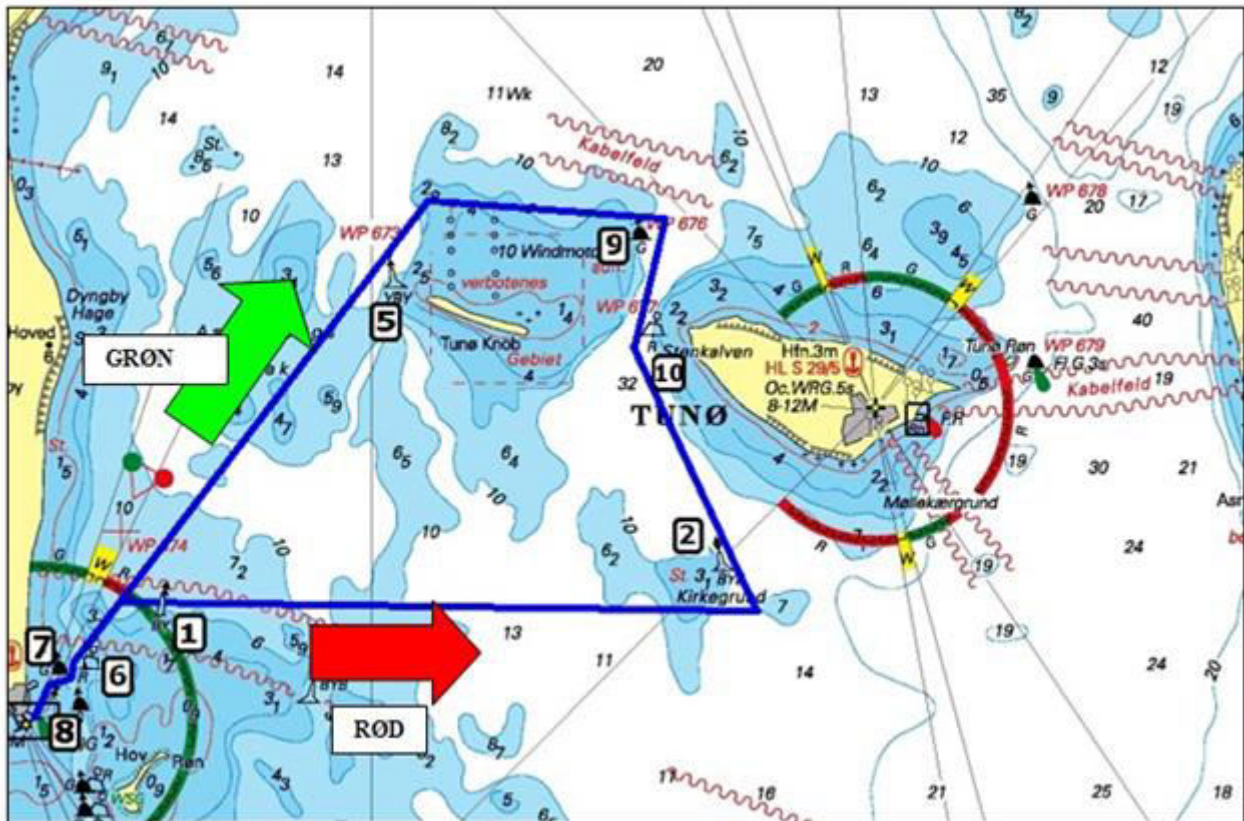
Omsejlingsretning:

Omsejlingsretninger med Tunø om bagbord hhv. styrbord fremgår af de viste banekort. Omsejlingsretningen offentliggøres på skippermødet og opslagstavlen.

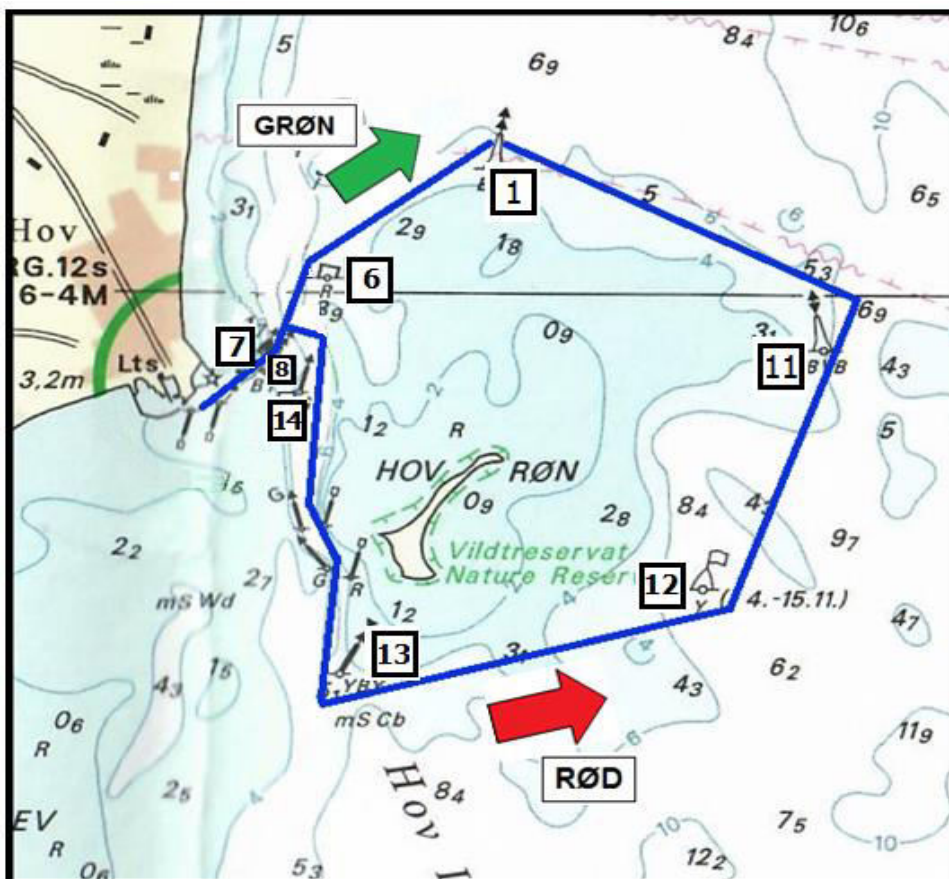
BANE 1 (19 sømil)



BANE 2 (14,3 sømil) Denne bane anvendes i tilfælde af svage vindforhold.

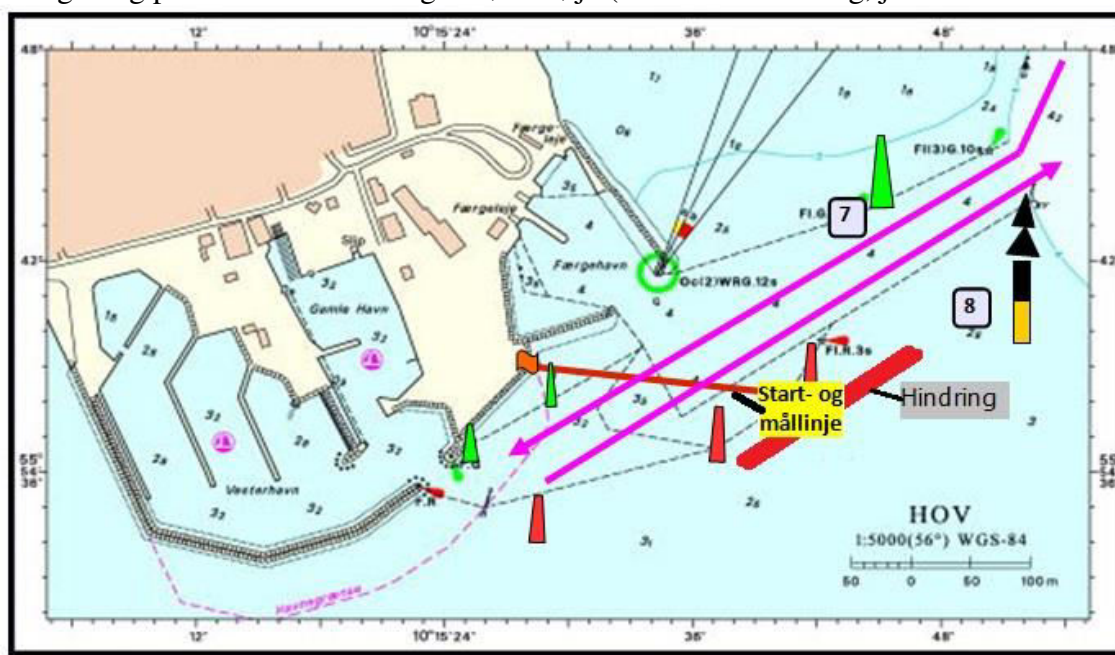


BANE 3 "Rønner rundt" (6,2 sømil) _ Denne bane anvendes i tilfælde af meget svage vindforhold.



11. Start og Mållinjen – ved sejltredden mellem trafik- og lystbådehavnen

Mållinjen er placeret ved den nordlige havnemole ved Hou Lystbådehavn. Linjen går fra orange flag på land til den nordligste røde bøj (bb sideafmærkning, jfr. skitse nedenfor).



Området øst for linjen mellem mærke nr. 8 og de 2 første røde (bb) sideafmærkninger i indsejlingen til havnen er en HINDRING . Både, der nærmer sig hindringen kan kræve plads.

12. Officiel opslagstavle

Information vedr. kapsejladsen vil forefindes på opslagstavle på terrassen ved Hou Lystbådehavns klubhus. Her vil der også blive opslået information om fx banevalg, omsejlingsretning, starttider og protestkomité.

13. Ændringer

Evt. ændringer i sejladsbestemmelser og/eller løbs sammensætning oplyses på skippermødet. Ændringer vil blive opslået på opslagstavlen ved klubhuset.

14. Tidsbegrænsning

For at have gennemført skal en båd have gennemført sejladsen senest kl. 17.00

15. Udgå

Udgåede både skal meddele dette hurtigst muligt til dommerbåden. VHF kanal 72 eller telefon (nr. på opslagstavlen)

16. Protester

En protest skal ske i jfr. regel 61.1, dvs. ved **prajning og rødt flag**. En protesterende skal i overensstemmelse med kapsejladsreglerne sikre sig, at den, der protesteres imod, er klar over protesten. En protest skal afgives skriftlig til starter/tidtager senest en halv time efter den protesterende båds målgang. Skemaer findes på opslagstavlen.

Protestkomité: se på opslagstavlen. Såfremt et medlem af protestkomitéen er involveret i en protest, kan vedkommende ikke fungere som medlem af protestkomitéen, stævneledelsen udpeger et nyt medlem.

17. Ansvarsfraskrivning

Ansaret for deltagelse i sejladsen påhviler udelukkende den enkelte deltager, og deltagelse sker således fuldstændigt på egen risiko. De viste banekort angiver alene den foreskrevne omsejlingsretning og på hvilken måde sømærkerne skal passeres. Det er deltagerens eget ansvar at undgå grundstødning og anden havari. Arrangørerne påtager sig ikke noget ansvar for materielskade, personskade eller dødsfald, der opstår i forbindelse med afvikling af stævnet. Ligeledes påtager arrangørerne sig intet ansvar for evt. bjergning af et fartøj, der grundstøder, beskadiges, havarerer eller på anden vis er ude af stand til at sejle.

18. Forsikring

Hver deltagende båd skal være omfattet af en gyldig tredjeparts ansvarsforsikring for at kunne deltage i kapsejladsen.

19. Sikkerhed

Alle besætningsmedlemmer skal bære en godkendt sikkerhedsvest. Alle deltagende både skal som minimum være udrustet med VHF eller mobiltelefon egnet til maritim brug, anker med tov/kæde, lænseudstyr, min. 3 nødraketter.

Nødopkald skal altid ske på kanal 16

20. Registrering og afmelding

Alle deltagende både skal registreres hos stævneledelsen, senest kl. 10. Alle både skal meddele stævnekontoret når de har gennemført eller er udgået af sejladsen (afmelding). Meddelelse kan ske ved opkald på telefon (nr. oplyses på opslagstavlen), VHF eller på stævnekontoret. (VHF kanal 72, OBS: Stævnekontorets VHF har begrænset rækkevidde)

21. Stævneledelse:

Sted: Klubhuset på Hou Lystbådehavn.

Ledelse: Kapsejladsudvalgene for Norsminde Sejlklub og Hou Bådelaug samt

Baneleder: Kirsten J. Laursen (HBlaug)

22. Præmier

Der er 1., 2. og 3. præmie i hvert løb.

Der er en vandrepokal til den sejlklub, der har de tre bedste placeringer.

Norsminde Sejlklub bidrager med en "Fiduspræmie". Bestyrelsen i Norsminde Sejlklub udpeger vinderen. For at komme i betragtning, skal man have gennemført sejladsen korrekt, uanset hvilken klasse man har deltaget i. Hvis der ikke kan findes en modtager, trækkes der lod blandt alle, der har gennemført sejladsen.

Præmieuddelingen finder sted i klubhuset snarest muligt efter udløb af protestfristen for sidste båd i mål og opgørelse af resultater.

Uafhængede præmier kan afhentes indtil 14 dage efter løbet ved henvendelse til stævneledelsen.

God vind!

**Norsminde Sejlklub
og
Hou Bådelaug**